

SciencesPo

FEMMES D'AVENIR EN MÉDITERRANÉE

- PROMOTION 2017 -



Fondée en 1872, Sciences Po est une université de recherche de rang international spécialisée en sciences sociales qui délivre des diplômes de Bachelor, Master, Doctorat et formation continue.

Modèle unique et innovant dans le paysage éducatif français, Sciences Po propose une formation intellectuelle pluridisciplinaire, nourrie par une recherche de pointe et ancrée dans le monde professionnel. Son ambition est de former de futurs professionnels capables de comprendre le monde et de faire bouger les lignes.

À la fois sélective et ouverte à tous les talents, Sciences Po compte sur ses sept campus en France 13 000 étudiants de 150 nationalités différentes, dont 46 % sont d'une nationalité autre que française.

SCIENCES PO EN CHIFFRES

13 000

.....

Étudiants

7

.....

Campus multiculturels

47 %

.....

D'étudiants internationaux

150

.....

Pays représentés

27 %

.....

De boursiers

200

.....

Chercheur-euse-s
enseignant-es

470

.....

Universités partenaires

43

.....

Doubles diplômes

400

.....

Événements par an

65 000

.....

Alumni

PRESAGE

Créé en 2010 par Françoise Milewski et Hélène Périvier, économistes à l'Observatoire Français des Conjonctures Économiques -OFCE- le Programme de Recherche et d'Enseignement des SAvoirs sur le GENre -PRESAGE- développé conjointement par l'OFCE et Sciences Po, insère une réflexion sur le genre dans l'ensemble des activités de Sciences Po : enseignement, recherche, formation continue.

Ce programme est novateur :

- C'est un programme pédagogique. Toutes les disciplines présentes à Sciences Po (science politique, droit, économie, sociologie, histoire, philosophie...) sont concernées du point de vue de leur spécificité comme dans leur inter-relation et dans leur synergie.
- C'est un programme de recherche. Il s'inscrit dans la recherche menée ces dernières décennies en prenant en compte les termes utilisés : femmes-hommes, sexe, rapports sociaux de sexe, genre, queer, qu'ils soient des concepts, des catégories, des modèles ou des notions classiques.
- C'est un programme ouvert sur l'international. Dans le cadre de la collaboration entre PRESAGE et les universités, centres de recherche étrangers, des professeurs-es et chercheurs-es étrangers-ères sont invité-e-s régulièrement. La présence de personnalités venant présenter l'état de leurs réflexions sur le genre est un moyen d'enrichir la recherche fondamentale et de stimuler des collaborations.
- PRESAGE est un lieu d'élaboration, de confrontation et de diffusion des savoirs entre disciplines, entre professeurs-es et chercheurs-es, et entre pays. L'intérêt de cette approche est de rendre possible une réflexion dynamique de la construction des inégalités, de la pensée de l'égalité et de l'analyse des politiques.

Intégré à l'OFCE, Observatoire français des conjonctures économiques, PRESAGE est rattaché à sa Présidence et sa gouvernance est assurée par l'OFCE. Il est doté d'un comité scientifique, composé de personnalités de disciplines diverses et résolument ouvert sur l'international.

FEMMES D'AVENIR EN MÉDITERRANÉE

FAM (« *Femmes d'avenir en Méditerranée* ») est un programme unique élaboré par Sciences Po Paris, à l'attention de jeunes femmes issues de la rive sud de la Méditerranée.

Cette formation, soutenue par le *Ministère des Affaires étrangères et du Développement international, le Ministère des Affaires sociales, de la Santé et des Droits des femmes et l'Union pour la Méditerranée*, vise à accompagner ces femmes dans leur parcours professionnel, favoriser la diffusion des principes de l'égalité entre les femmes et les hommes, et à développer un réseau euro-méditerranéen sur cette thématique.

Participant au renforcement des capacités des jeunes femmes sélectionnées, la formation promeut l'égalité femme-homme au sein des sociétés du pourtour méditerranéen.

Pour cette deuxième édition, **22 femmes** ont été sélectionnées sur la base de leur parcours et de leur volonté de diffuser une culture de l'égalité entre les sexes dans leur domaine.

Choisies pour l'excellence de leurs profils, les candidates sont issues de la société civile, du monde politique, du secteur privé et public, du monde de la culture, de l'art et de la presse.

La formation se déroule entre Paris et Strasbourg, du 9 au 19 mai 2017.

Pendant deux semaines, les candidates FAM 2017 vont bénéficier de l'excellence académique de Sciences Po, via son Programme de Recherche et d'Enseignement des SAVOIRS sur le GENRE -PRESAGE-, de la qualité d'une master class sur le leadership au féminin ; elles vont aussi rencontrer des personnalités d'horizons divers et se familiariser avec le fonctionnement de l'Union européenne en se rendant à Strasbourg lors de la séance plénière du mois de mai.

Cette édition 2017 s'inscrit dans l'esprit du réseau GEMED, créé lors de la session 2015. Ce réseau a pour but de constituer des liens dynamiques entre l'Europe et les pays de la rive sud de la Méditerranée.



SciencesPo





PARTICIPANTES

2017

PRÉNOM	NOM	NATIONALITÉ
Zinab	BENDIMYIA	Marocaine
Salma	BENNANI	Marocaine
Mounia	SEMLALI	Marocaine
Sabrina	BELHADJ	Algérienne
Mouna	BENNAMANI	Algérienne
Tasnime	AYED	Tunisienne
Maroua	SAIDI	Tunisienne
Amal	YAKOUBI	Tunisienne
Hend	ABDULWAHED	Libyenne
Yomna	ABOUHUSSEIN	Egyptienne
Sherine	AMR	Egyptienne
Souraya	ELASSIOUTY	Egyptienne
Mona	ROSHDY	Egyptienne
Denise	ABBOUD	Libanaise
Melynda	BOUAOUN	Libanaise
Michelle	KESERWANY	Libanaise
Zeina	ASI	Jordanienne
Dolly	BURSHEH	Jordanienne
Muzna	DUREID	Syrienne
Deniz	CAKMAKKAYA	Turque
Melda	KAPLUHAN-KAHRAMAN	Turque
Özge	SEBZECI	Turque

ZINAB BENDIMIYA



Directrice pédagogique du centre de formation par apprentissage Firdaous-Fondation ADDOHA depuis 2012, **Zinab BENDIMIYA** se charge de la formation des jeunes déscolarisés et défavorisés de la périphérie de la ville de Rabat, en assurant leur insertion socioprofessionnelle dans le secteur du bâtiment. Elle a mené une carrière dans le secteur du BTP en tant qu'ingénieure d'application bâtiment génie civile, et elle a fait partie du corps des techniciens supérieur des travaux publics au sein du ministère de l'équipement et du transport marocain. Lauréate de l'institut spécialisé des travaux publics en 2008, elle obtient une bourse de mérite pour une année de formation à l'ENTE de Valenciennes en France. Elle obtient ensuite une licence professionnelle en études et projet de l'université de l'Artois (2010). Elle poursuit actuellement un master en ingénierie de la formation et des systèmes à ENSEFA et l'université de Toulouse. En parallèle, Zinab s'investit dans la société civile par le biais des actions directes, de plaidoyer ou bien de renforcement des capacités des ONG à travers des ateliers de formation et de planification stratégique.

SALMA BENNANI



Salma BENNANI est ingénieure, diplômée de l'École Nationale Supérieure d'Informatique et de Mathématiques Appliquées (ENSIMAG) et du KTH Royal Institute of Technology de Stockholm. Elle dirige le bureau marocain de Wavestone, l'un des premiers cabinets de conseil indépendants en Europe. Elle y a débuté sa carrière en 2007, à Paris, en tant que consultante en innovation digitale. Elle s'installe à Casablanca en 2012 pour contribuer à l'implantation du bureau de Wavestone au Maroc. Elle est aujourd'hui l'une des rares femmes au Maroc à diriger un cabinet de conseil international. Salma est également engagée pour l'égalité femmes-hommes et milite notamment au sein de Mentor'elles, cercle Casablancais de Lean In International dédié au mentoring des jeunes femmes au Maroc.

MOUNIA SEMLALI



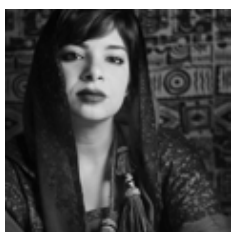
Mounia SEMLALI est lauréate de HEM Business School en Marketing et Communication. Major de sa promotion, elle intègre le Cesem, centre de recherche de HEM en 2013 en tant que Responsable Communication, et devient par la suite Coordinatrice de projets à la Fondation HEM. Elle est coordinatrice du programme « Ra'ed, leadership pour un changement durable », programme de formation et d'accompagnement destiné aux jeunes leaders marocains. Depuis septembre 2016, elle a mené la campagne électorale avec la Fédération de Gauche Démocratique (FGD) et s'est engagée par la suite dans plusieurs actions avec le PSU (Parti Socialiste Unifié), visant le développement de son pays à travers des secteurs précis, tels que l'éducation. Mounia est aussi co-fondatrice depuis 2015 d'une activité d'import/export, transformée par la suite en plateforme de vente en ligne.

SABRINA BELHADJ



Sabrina BELHADJ est née en Algérie. Elle a obtenu une licence et un Master en électronique, spécialité informatique industriel en 2007 et 2009 respectivement à l'Université des Sciences et Technologie d'Oran, en Algérie. Actuellement, elle est doctorante dans la même université en électronique, option Système Intelligent et robotique. Depuis 2011, elle suit également des formations en Management, création et gestion d'entreprise, étant porteuse de projet au niveau de la pépinière des entreprises incubateur El Bayadh. Ses intérêts, sont les énergies renouvelables notamment l'énergie solaire, le bâtiment vert, l'entrepreneuriat et le leadership.

MOUNA BENNAMANI



Mouna BENNAMANI est artiste plasticienne. Son univers artistique et pictural nous plonge dans une démarche axée sur l'engagement qui se traduit par le choix des thèmes, citons à ce propos « LEMRA HACHEK » : une allégorie aux représentations liées aux femmes en Algérie, qui traduisent un regard tantôt omniscient, tantôt interne qui tente de nous fournir des éléments de lecture sur cet être qu'est « la femme ». Des couleurs chatoyantes viennent titiller des visages austères et meurtris. « Terre, mère nourricière » ou encore « implosion » en sont une éloquente illustration. De la figuration fidèle aux abysses d'une « RÉFLEXION » profonde, nous voilà désormais entre songe et réalité. Ses projets éclectiques se superposent également avec le projet « Oriental is me » qui se déploie comme une satire empreinte d'autodérision sur l'image des femmes actuelles maghrébines.

TASNIME AYED



Tasnime AYED, née à Sousse en 1989, est enseignante universitaire de langue, littérature et civilisation françaises à l'Université de La Manouba. Ancienne élève de l'École Normale Supérieure de Tunis, elle est lauréate du prix présidentiel d'excellence en 2011, avant de réussir le concours de l'agrégation de lettres françaises en 2014. Elle commence ses travaux de recherche universitaire en 2016 avec un doctorat en littérature comparée, sous la cotutelle des universités d'Artois et de La Manouba. Soucieuse de l'égalité des genres en Tunisie, Tasnime Ayed projette de créer un réseau interuniversitaire d'échange et de soutien entre des étudiantes de différents horizons. Engagée dans la cause animale, elle fonde l'Association Tunisienne pour la Lutte contre le Spécisme qui informe sur les dérives de la ségrégation des espèces, notamment, en lien avec la question du genre.

MAROUA SAIDI



Chercheuse doctorante en Biologie au sein de l'unité des radiopharmaceutiques au Centre National des Sciences et Technologies Nucléaires, **Maroua SAIDI** s'intéresse plus particulièrement aux Synthèses de radio traceurs marqués par du Technétium pour le diagnostic précoce des infections. Elle est également membre de son conseil scientifique.

Maroua occupe aussi un poste d'assistance de formation dans une société de sécurité de travail spécialisée dans le travail en hauteur, un domaine habituellement masculin. Maroua est très active dans le domaine associatif. Elle est Responsable Scientifique, initiatrice fédérale d'escalade et formatrice en spéléologie au sein de l'Association de Spéléologie et Escalade de Zaghuan (ASEZ), l'un des acteurs principaux au développement de sport de montagne et l'écotourisme. Elle est également membre de la commission directrice de l'association Femmes et Leadership, qui a pour vocation de permettre aux femmes de s'épanouir en devenant leaders dans leurs domaines tout en intégrant la notion de l'égalité homme et femme.

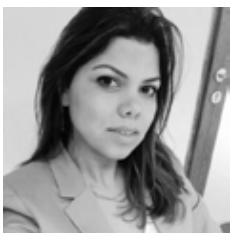
AMAL YACOUBI



Activiste engagée depuis 2011, **Amal YACOUBI** travaille dans différentes organisations œuvrant au renforcement de la société civile tunisienne. Depuis 2013, elle participe à l'implication des associations tunisiennes dans le suivi des relations entre l'Union Européenne et la Tunisie et sa participation dans les processus de réformes en matière de droits de l'Homme en Tunisie. Son action a porté principalement sur le plaidoyer avec les décideurs et surtout sur la mobilisation des différents acteurs

(UE-OSC-Gouvernement Tunisien) afin de créer un espace de dialogue tripartite. Amal est actuellement en charge du projet « Dialogue tripartite société civile -UE-TUN » au sein du Réseau Euro-Méditerranéen des Droits de l'Homme (Euromed Droits), et plus particulièrement en charge de deux groupes de travail sur la réforme de la justice et l'égalité entre les sexes. Elle travaille ainsi en étroite collaboration avec les associations tunisiennes, la délégation de l'UE en Tunisie et les activistes dans la défense de droits de l'homme et des libertés en Tunisie.

HEND ABDULWAHED



Hend ABDULWAHED est conservatrice de Tripoli Hub chez Global Shapers Community. Elle a travaillé avec des entreprises locales et multinationales dans divers domaines, par exemple dans le cadre de communications avec M & C SAATCHI World Services, LAP GreenN, en administration aux Nations Unies. Elle a également eu l'opportunité de faire des relations publiques pour H + K Strategies, suivie d'une autre société de conseil JMW Consulting. Suite à la révolution en Libye, Hend

et d'autres collègues ont créé une ONG jeunesse appelée H2O-Team. Elle est également organisatrice du premier forum de la jeunesse en Libye 'Paving the Future' par British Council. Récemment, Hend a rejoint le réseau MYLO, un réseau de jeunes leaders du Maghreb. Elle dirige le club Débat de Tripoli Hub.



YOMNA ABOUHUSSEIN



Après ses études en droit au Caire, **Yomna ABOUHUSSEIN** s'est spécialisée par un Master II en droit international et organisations internationales à Paris. Les domaines de droit international et de droits de l'homme l'intéressent depuis qu'elle participait aux simulations des Nations Unies durant le lycée. Elle a alors décidé de se spécialiser dans ces domaines espérant créer un changement positif dans la société.

Actuellement Assistante de Programme à l'ONUDC (Bureau Régional au Caire), elle travaille sur un projet visant à renforcer les capacités des acteurs de la justice pénale afin de lutter contre les différents types de violence contre les femmes et les filles en Egypte.

SHERINE AMR



Sherine AMR a commencé son parcours en gestion culturelle le jour où elle a formé son groupe de métal à l'âge de 18 ans. Étant la première formation de femmes dans le pays, elle a affronté des défis pour exprimer son art ainsi que pour se créer une présence dans la communauté. Elle a canalisé son énergie sur ses études en gestion artistique et elle est désormais titulaire d'un baccalauréat en commerce international et commercialisation auprès d'AAST (Égypte), un certificat avancé en

gestion artistique de l'Université Capilano (Canada), et elle est finalement diplômée en gestion artistique à Rome Business School (Italie). Elle travaille actuellement comme directrice des commandites et de la gestion de développement pour le festival de théâtre indépendant, The Vancouver Fringe Festival, et fait parallèlement des tournées avec son groupe de métal Massive Scar Era.

SOURAYA ELASSIOUTY



Souraya ELASSIOUTY est titulaire du baccalauréat des arts en économie avec une mineure en administration des affaires de l'Université américaine au Caire. Avant de rejoindre la Banque mondiale, elle travaillait au Conseil national de la compétitivité égyptienne de 2012 à 2013. En 2013, elle a rejoint la Banque mondiale au Caire et a travaillé avec l'équipe Développement humain, principalement sur la santé, la nutrition et la population (PNH), et la protection sociale

et le travail en Egypte. Elle a travaillé comme assistante de recherche et d'opérations avec l'équipe HNP en Egypte et au Yémen à partir de 2014. Elle est actuellement analyste en recherche (Consultant) sur la pauvreté, la protection sociale et le genre.

MONA ROSHDY



Mona ROSHDY est une jeune juriste Egyptienne, substitut au Parquet Administratif et membre du bureau technique au département d'Arbitrage et de Différends Internationaux au Ministère de Justice. Ancienne maitre-assistante à la Faculté de droit Université Ain Shams, elle a obtenu un diplôme d'études juridiques de l'Université Jean-Moulin Lyon 3, un Master en droit des affaires européennes et internationales de Paris 1 Panthéon Sorbonne, et un Master en Administration publique spécialisée de l'Université de Strasbourg et diplôme de l'École Nationale d'Administration en France où son mémoire portait sur les droits des femmes en accès à la fonction publique et son stage était à la Cour Européenne des Droits de l'Homme.

DENISE ABOUD



Denise ABOUD est conseillère en criminalistique assermentée auprès des tribunaux libanais. En 2014, Denise a été nommée coordinatrice en chef du Département de sciences criminelles, à la Faculté de science de l'Université Américaine de sciences et Technologie à Beyrouth. Elle est actuellement chef d'équipe du programme de soutien fourni par les Pays-Bas au Liban dans le domaine du renforcement de la capacité judiciaire et policière. Elle faisait également partie de l'équipe de formation EU-SSP qui a formé la police judiciaire des Forces de Sécurité Internes Libanaises. Denise travaille aussi sur le sujet des personnes disparues au Liban en collaboration avec le CICR, l'ICTJ et d'autres ONG. Elle poursuit actuellement son doctorat au « Criminal Justice Institute » de l'Université de Portsmouth au Royaume-Uni qui porte sur l'échange d'informations entre les différentes agences de sécurité du Liban. Denise est la première Libanaise membre de l'American Academy of Forensic Sciences (AAFS) et a reçu un prix d'appréciation du Ministre de la Justice Libanais pour les efforts de travail fourni pour l'établissement de la première salle de stockage des scellés dans les palais de justice de Beyrouth et Saida.

MELYNDA BOUAOUN



Titulaire d'un master 2 en Droit privé général de la Sorbonne et doctorante à Assas, **Melynda BOUAOUN** est actuellement Avocate au Barreau de Beyrouth et enseignante à la Faculté de Droit de l'Université Saint-Joseph. L'égalité Homme-Femme est une thématique qui lui tient à cœur. Elle constitue un enjeu important de ses recherches doctorales qui portent sur le droit libanais de la famille, et plus particulièrement, sur le mariage en droit international privé libanais, un thème qui regorge de plusieurs exemples d'inégalités. Le principe d'égalité est non seulement un principe qu'elle défend dans le cadre de ses recherches mais également de manière active au sein de la société civile.

MICHELLE KESERWANY



Michelle KESERWANY est scénariste, chanteuse et parolière. Née en 1988 au Liban, Michelle sort diplômée de l'université USEK en publicité. Depuis, elle s'est fait connaître avec ses chansons engagées, critiquant le système patriarcal libanais, la corruption des élus, les dysfonctionnements du pays. Elle est souvent invitée sur les plateaux de télévision et ses chansons ont été reprises par des groupes d'opposition tels que Beirut Madinati. Sa participation est également recherchée pour appuyer des campagnes de défense nationales, notamment celle pour la sauvegarde des dernières plages publiques libanaises, à l'automne 2016. Parallèlement, elle a été repérée par la réalisatrice Nadine Labaki, qui l'a recrutée pour coécrire le scénario de son prochain long métrage « Capharnaüm ». Le tournage s'est achevé au début de l'année 2017, après plus de deux ans de recherches et d'écriture.

ZEINA ASI



Diplômée en langue et littérature française de l'Université de Jordanie et de l'Université Lyon II, **Zeina ASI** rejoint l'équipe de l'Ambassade de Belgique en Jordanie à l'âge de 24 ans. Elle prend ensuite ses fonctions d'attachée de presse, traductrice, interprète et chargée de la stratégie de communication à l'Ambassade de France en Jordanie où elle travaille actuellement. Intéressée par les questions sociales et polémiques préoccupant la rue jordanienne, elle crée une nouvelle revue de presse blogs et réseaux sociaux. Depuis 2012, elle est membre de l'initiative locale « Allemni » [enseigne-moi] visant à aider les familles vulnérables à payer les frais universitaires de leurs enfants et par la suite à leur trouver un travail. En 2015, elle rejoint l'initiative « Global Dignity » pour sensibiliser les élèves sur le thème de la « dignité ». Elle vient de rejoindre l'ONG « Basmitak Hat'alem » chargée du développement du camp « Jérash » des réfugiés palestiniens en Jordanie et entend y proposer des projets en faveur des femmes. En 2015, elle a pris la décision de concrétiser son rêve d'enfance et d'apprendre le piano. Elle souhaite pouvoir bientôt créer ses propres compositions musicales.

DOLLY BURSHEH



Née en 1982 à Riyad en Arabie Saoudite, **Dolly BURSHEH** est une jeune femme jordanienne diplômée en Architecture et Ingénierie. Aujourd'hui partenaire et responsable d'un bureau d'architecture établi à la fois à Amman et Dubaï, elle est impliquée depuis le début de sa carrière dans des projets architecturaux multiples, en et hors Jordanie : villas privées, musées, gratte-ciel, édifices religieux, centres commerciaux. Évoluant de par ses responsabilités dans un univers de la construction très majoritairement masculin, elle revendique une détermination féminine à assumer ses

responsabilités professionnelles en toutes circonstances. Parallèlement à sa carrière d'architecte, Dolly s'intéresse à partir de 2013 à l'univers des médias, signant des articles dans le magazine de décoration TREND MAGAZINE et s'impliquant comme consultante pour la chaîne de télévision jordanienne ROYA TV dont elle a renouvelé une grande partie des studios d'enregistrement. A la fois passionnée de ses racines orientales et très intéressée par les échanges interculturels, Dolly envisage leur conciliation à travers des projets architecturaux liés à l'hôtellerie.

MUZNA DUREID



Muzna DURAID est impliquée au sein de différentes organisations visant la consolidation de la paix et la résolution de conflits en Syrie. Celle-ci s'intéresse particulièrement aux violences vécues par les femmes en zone de conflit et post-conflit, particulièrement auprès des femmes réfugiées syriennes. Muzna travaille actuellement comme agent de formation pour les droits de l'homme et la justice au sein des organisations syriennes et le Plan d'action national du Canada sur les femmes, la paix et la sécurité. Muzna a formé des équipes d'intervention rejoignant les femmes réfugiées syriennes en camp de réfugiés afin de lutter contre l'exploitation sexuelle dont elles sont victimes via notamment un programme de justice transitionnelle, des négociations avec les acteurs en présence et plus globalement, par le développement de politiques publiques.

DENIZ ÇAKMAKKAYA



Deniz ÇAKMAKKAYA est directrice de la rédaction du magazine Psychologies en Turquie. Elle est née 1984 à Istanbul. Elle a obtenu deux diplômes de premier cycle. L'un est en traduction et interprétation français, l'autre est en psychologies. Elle a complété ensuite le deuxième cycle en psychologie appliquée. Elle écrit des articles de psychologie, de culture, d'inégalité entre les sexes et de la littérature pour la presse. Elle a aussi publié un livre d'essai sur la littérature classique. Depuis quinze ans elle travaille volontairement avec des ONG en Turquie. Elle a organisé de nombreuses journées d'étude et des réunions sur l'autonomisation des femmes pour les femmes de tout âge dans les diverses villes de la Turquie.

MELDA KAPLUHAN-KAHRAMAN



Melda KAHRAMAN est une chercheuse sociale qui travaille à l'Institut des Recherche Sociales d'Ipsos à Istanbul. Elle est diplômée de sociologie à l'Université de Galatasaray et actuellement continue ses études dans le domaine de la société civile à l'Université Bilgi d'Istanbul. Avec quatre amies, elle a fondé une initiative des femmes -qui s'appelle 40tilki Kadın İnisiyatifi- ayant pour but de lutter contre la violence dans les fréquentations amoureuses. Avec le but de créer une conscience contre cette violence, Melda prend un rôle actif pour le développement de 40tilki. D'un part, elle participe aux ateliers de renforcement des capacités pour faire avancer leur initiative, d'autre part elle se consacre à son mémoire de maîtrise.

ÖZGE SEBZECI



Özge SEBZECI est une photographe de documentaires et journaliste basée à Istanbul. Elle trouve sa voix dans la photographie où elle explore les relations humaines et les questions de genre dans son travail. Özge est diplômée de l'Université Galatasaray avec une majeure en Relations Internationales, ayant passé un semestre à l'étranger à l'Institut d'Études de Politiques de Lyon. Elle poursuit actuellement sa maîtrise en tant que photographe et journaliste pour les médias internationaux et poursuit ses projets indépendants en même temps.

DIRECTION SCIENTIFIQUE DU PROGRAMME

DIRECTION ET ÉLABORATION SCIENTIFIQUE
DU PROGRAMME

Hélène PÉRIVIER

FORMATRICES ACADÉMIQUES

1. Hélène PÉRIVIER
2. Réjane SÉNAC
3. Marie MERCAT-BRUNS
4. Elisabeth MARTEU

ÉLABORATION DE LA MASTER CLASS

Maxime FOREST

FORMATRICE MASTER CLASS

Aurélie SALVAIRE

HÉLÈNE PÉRIVIER



Hélène PÉRIVIER est économiste, à l'OFCE, Sciences Po. Elle coordonne le projet européen EGERA, *Effective Gender Equality in Research and the Academia*, cofinancé par la Commission européenne.

Ses domaines de recherche concernent les politiques sociales, familiales et fiscales ; les inégalités entre les sexes sur le marché du travail dans une perspective de comparaisons internationales.

Elle a notamment codirigé le numéro spécial de la Revue de l'OFCE, paru en avril 2014, *European labour markets in times of crisis. A gender perspective*, ainsi que l'ouvrage collectif, paru en 2011, *Les discriminations entre les femmes et les hommes*, (Presses de Sciences Po). Elle a également coécrit en 2007, *Le deuxième âge de l'émancipation. La société, les femmes et l'emploi* (La République des idées, Le Seuil).

RÉJANE SENAC



Réjane SÉNAC est chercheuse CNRS au Centre de recherches politiques de Sciences Po, le CEVIPOF. Membre du comité de pilotage du programme de recherche et d'enseignement des savoirs sur le genre - PRESAGE, elle enseigne à Sciences Po. Elle est membre du conseil scientifique de l'Institut Emile du Châtelet et préside la commission parité du Haut conseil à l'égalité entre les femmes et les hommes, instance consultative placée auprès du Premier ministre.

Elle est docteure de l'IEP de Paris en science politique, et est diplômée d'un troisième cycle de droit et d'une maîtrise de philosophie de l'Université de Paris I - Panthéon Sorbonne.

Dans *Les non-frères au pays de l'égalité* (Presses de Sciences Po, 2017), *L'égalité sous conditions : genre, parité, diversité* (Presses de Sciences Po, 2015), elle analyse les justifications publiques des politiques d'égalité pour les « non-frères » : les femmes et les non-blancs. Elle a aussi interrogé les usages contemporains de la parité, de la diversité et de l'égalité dans *L'invention de la diversité* (PUF, 2012), *L'ordre sexué - La perception des inégalités femmes-hommes* (PUF, 2007) et le « Que sais-je ? » sur *La parité* (PUF, 2008).

MARIE MERCAT-BRUNS



Diplômée de l'Université Paris Ouest Nanterre et de l'École de droit de l'Université de Pennsylvanie, **Marie MERCAT-BRUNS** est maître de conférences en droit privé, H.D.R. au CNAM, membre du LISE/CNRS et au comité scientifique du programme PRESAGE à Sciences Po. Elle est Professeure affiliée à l'École de droit de Sciences Po (Droit du genre; Diversité, Droit comparé des personnes, Droit de la non discrimination). Elle y supervise le programme « Accès au droit » (Clinique du droit)

avec le Défenseur des droits et les Maisons du droit et de la Justice de Paris. Le titre de son dernier ouvrage est *Discriminations en droit du travail : dialogue avec la doctrine américaine* Dalloz (2013), dont la traduction en anglais va paraître chez UC Press en 2015. Son dernier article est intitulé : « Les discriminations multiples et l'identité au travail au croisement des questions d'égalité et de liberté », RDT 2015, p. 28.

ELISABETH MARTEU



Elisabeth MARTEU est chercheuse spécialisée sur le Moyen-Orient à l'Institut International d'Études Stratégiques (IISS - bureau régional de Manama, Bahreïn). Docteure en science politique de l'Institut d'Études Politiques de Paris, sa thèse de doctorat portait sur les associations de femmes arabes palestiniennes en Israël. Ses recherches actuelles portent sur les mobilisations politiques dans les espaces israélo-palestiniens, les questions de genre et de conflits armés au

Moyen-Orient. Parmi ses publications : « Les stratégies locales d'intégration de la résolution 1325 « femmes, paix et sécurité » des Nations Unies en Israël et dans les Territoires palestiniens », in E. Marteu, D. Lacombe, I. Cirstocea (eds.), *La globalisation du genre : mobilisations, cadres d'actions, savoirs*, Rennes, Presses Universitaires de Rennes - PUR (à paraître) ; « Repenser l'extraversion : des usages du genre, du féminisme et de l'empowerment dans les associations de femmes bédouines du Néguev », *Cultures et Conflits*, 2012 ; « Israeli and Palestinian Feminisms : Postcolonial Issues », *Tiers Monde*, n°209, vol.1, 2012 ; (ed.) *Civil Organizations and Protest Movements in Israel: Mobilization around the Israeli-Palestinian Conflict*, New York, Palgrave Macmillan, 2009.

MAXIME FOREST



Maxime FOREST est docteur en Sciences Politiques et enseignant-chercheur à Sciences Po (OFCE-PRESAGE, CEVIPOF), où il assure la coordination scientifique du projet EGERA (7e PCRD de l'UE).

Son profil associe recherche, enseignement, expertise et formation sur les dimensions de genre et d'égalité entre femmes et hommes. Membre du Haut Conseil à l'Égalité, établi en 2013, il en préside la Commission Droits des femmes, enjeux européens et Internationaux. Maxime Forest assiste régulièrement des organismes nationaux et européens (Conseil de l'Europe, Institut Européen pour l'Égalité de Genre, DG JUST) dans la conduite d'études et la définition de stratégies en matière d'égalité des sexes et de prise en compte du genre. En tant que chercheur, il s'intéresse à la dimension de genre des transformations sociales et politiques, notamment dans le contexte des transitions démocratiques, ainsi qu'à la manière dont les connaissances académiques sur le genre irriguent l'action publique. Il est l'auteur de nombreuses publications, parmi lesquelles *The Politics of Feminist Knowledge Transfer* (Palgrave, 2016), avec Maria Bustelo et Lucy Ferguson, et *The Europeanization of Gender Equality Policies. A Discursive-Sociological Approach* (Palgrave, 2012), avec Emanuela Lombardo. Maxime Forest est également membre du Jury pour le prix UNESCO en faveur de l'éducation des filles et des femmes.

AURÉLIE SALVAIRE



Diplômée d'HEC Paris, **Aurélié SALVAIRE** se définit comme activiste sociale et consultante en innovation. Son objectif : participer aux mutations du monde via l'innovation sociale. Engagée pour l'égalité des sexes, elle met à jour des solutions innovantes pour combattre les stéréotypes de genre. Elle est la fondatrice de *The A-Factor* qui organise différents évènements, ateliers et voyages autour de l'innovation sociale, et offre de la visibilité aux individus qui font bouger les lignes.

Elle a également créé *ShiftBalance*, think tank sur l'égalité, qui collecte, produit et diffuse des informations sur le sexisme ordinaire et les solutions pour parvenir à l'égalité des sexes. Aurélié SALVAIRE est aussi la principale instigatrice des TEDxBarcelonaWomen, TEDxBarcelonaEducation et TEDxBarcelonaChange. Elle est convaincue du pouvoir du *storytelling* pour maîtriser et énoncer sa propre histoire, et emporter l'attention d'un public. Ses collaborations passées incluent Oxfam, Ashoka et Unreasonable Institute.

PROGRAMME DE LA FORMATION

9 - 19 mai 2017

SEMAINE 1

9 MAI : Cérémonie d'ouverture & atelier d'introduction aux études de genre et au vocabulaire de l'égalité.

10, 11 et 12 MAI : Leadership Masterclass.

SEMAINE 2

15 MAI : Visite des institutions européennes à Strasbourg.

16 MAI : ATELIER SCIENCE POLITIQUE / Le genre et la politique : l'égalité femmes-hommes est politique et a du sens en politique.

17 MAI : ATELIER ÉCONOMIE / Des inégalités à la discrimination salariale : les femmes et les hommes face au marché du travail.

18 MAI : ATELIER DROIT / L'égalité, la non-discrimination et le droit dans la sphère de l'emploi.

19 MAI : ATELIER Genre et Empowerment des femmes en Afrique du Nord et au Moyen-Orient.

SEMAINE 1 : 9 AU 12 MAI 2017

9 MAI 2017

10h : Cérémonie d'ouverture.

Salle Goguel, Sciences Po, 27 rue Saint-Guillaume.

12h30 : Intervention Émilie Vidal, coordinatrice de programme genre à l'Institut européen de la Méditerranée, salle H205, 28 rue des Saints-Pères.

13h : Déjeuner, salle H205, 28 rue des Saints-Pères en présence de l'équipe FAM et Mme Vidal.

14h15 : Atelier d'introduction aux études de genre et au vocabulaire de l'égalité par Hélène Périvier, directrice de PRESAGE, salle H209, 28 rue des Saints-Pères.

16h30 : Rencontre avec Lucille Desjonquères, Présidente International Women's Forum France - Fondatrice « Femmes au Cœur des Conseils » - CEO de Leyders Associates, salle H209, 28 rue des Saints-Pères.

10 - 12 MAI 2017

MASTER CLASS : Renforcer les trajectoires individuelles et atteindre l'égalité femmes-hommes.

CONCEPT & OBJECTIFS

Positionnée après la journée de prise de contact et de « cadrage théorique », et en amont des ateliers thématiques menés au contact de chercheur-e-s et de représentant-e-s des mondes de l'art, de la culture, de la politique et de l'économie, cette master class se propose de contribuer au développement personnel et professionnel des stagiaires, dans leurs aires d'expertise et contextes respectifs.

Pour cela, elle mobilisera des connaissances appliquées et s'appuiera dans une large mesure sur les expériences des stagiaires elles-mêmes en matière d'exercice du leadership, d'inégalités femmes-hommes, de coopération, voire de conflit dans la sphère professionnelle. Elle sera animée au moyen de techniques facilitant la participation, l'exercice de l'autonomie et la prise de distance.

Ancrée dans les théories du genre et du changement, cette master class visera à :

A. Acquérir une compréhension opérationnelle des notions et concepts communiqués lors de la première journée, afin de mieux appréhender la structure des relations de pouvoir (en particulier sous l'angle du genre) à l'œuvre au sein des organisations, milieux et sociétés dans lesquelles elles évoluent.

B. S'appuyer sur les expériences individuelles des stagiaires, s'agissant des succès et des frustrations qu'elles ont pu rencontrer dans leurs tentatives pour renforcer leur trajectoire professionnelle et accéder à des positions ou réalisations conformes à leurs aspirations.

C. Développer leur prise de distance, de sorte, d'une part, de mieux identifier les freins posés par elles-mêmes et leur environnement à leur progression de carrière et à l'épanouissement de leurs capacités et, d'autre part, de souligner la connexion logique entre les stéréotypes ou biais de genre, et leur situation individuelle.

D. Renforcer leurs compétences de communication d'une manière qui développe à la fois leur autonomie et leur confiance en elles-mêmes, afin d'être en capacité d'énoncer un récit à même d'emporter la conviction de leurs interlocuteurs/trices et d'être mieux armées face aux résistances – individuelles ou institutionnelles – auxquelles elles font face.

E. Créer les conditions d'un dialogue interculturel entre les stagiaires et permettre le développement d'une dynamique de groupe en mobilisant les trajectoires personnelles et en encourageant la communication par un travail en petits groupes.

MÉTHODOLOGIE

Cette master class souscrit aux principes et critères de qualité en matière de formation à l'égalité et à la diversité posés dans la Déclaration de Madrid adoptée en 2011. C'est pourquoi elle privilégiera les techniques d'animation faisant appel à l'expérience et à la participation, de sorte à favoriser la créativité et le partage d'expérience. Des supports empruntés au design thinking, une discipline particulièrement utile pour stimuler le travail collaboratif et la créativité, seront utilisés. La master class fera également appel à la technique du storytelling, qui au moyen d'exercices de mise en situation et d'improvisation, proposera aux stagiaires d'apprendre à maîtriser et à (re)écrire leur propre histoire pour renforcer leurs capacités de prise de parole et de conviction.

La formation alternera par ailleurs modules thématiques et études de cas, séances plénières et travaux en sous-groupes, de sorte à sans cesse interroger les situations particulières à l'aune de principes plus généraux.

Le principal atout du groupe de stagiaires résidera dans sa diversité en termes de profils professionnels et culturels. Afin d'en tirer le meilleur parti, l'équipe d'animation puisera dans sa pratique des environnements interculturels et dans ses expériences diversifiées au contact des univers du développement international, des politiques publiques et du management des ressources humaines.

10 MAI 2017

9H - 17H LEADERSHIP MASTER CLASS

Matin, salle 921, 9 rue de la Chaise.

Déjeuner, salle H205, 28 rue des Saints-Pères.

Après-midi, salle H203, 28 rue des Saints-Pères.

La première journée visera en premier lieu à fournir aux participantes des outils d'analyse (en particulier sous l'angle du genre) et d'action applicables aux environnements culturels et professionnels dans lesquels elles aspirent à des positions de leadership. La première partie de la journée consistera à identifier les freins à l'accès des femmes à l'autonomie et à la prise de décision. La seconde partie visera à questionner le phénomène souvent invoqué d'autocensure et à la mettre en perspective au regard du fonctionnement des sociétés et des organisations, de sorte à créer des voies d'accès à la prise de décision et à négocier des positions plus avantageuses. Le travail sera mené au moyen de courts modules et de techniques issues du design thinking.

18H : RENCONTRE AVEC KARINA CHABOUR,

journaliste France 24, autour des élections présidentielles en France, suivie par un cocktail.

11 MAI 2017

9H - 17H LEADERSHIP MASTER CLASS

Matin, salle H202, 28 rue des Saints-Pères.

Déjeuner, Cafét 13 rue de l'Université.

Après-midi salle H202, 28 rue des Saints-Pères.

La matinée de la seconde journée permettra d'interroger les notions de « rôle-modèle » et « d'agent du changement ». Pour cela, un travail de définition sera réalisé en commun, et opérationnalisé à travers des scénarios dans lesquels les agents du changement permettent de faire réellement la différence en faveur de l'accès des femmes à l'autonomie et la prise de décision dans leurs contextes respectifs.

L'après-midi s'articulera autour de la technique du storytelling, avec pour objectif de permettre aux stagiaires de renforcer leurs capacités de prise de parole et de conviction, via des jeux d'improvisation et un entraînement exigeant à la parole publique. Là encore, leurs trajectoires individuelles seront utilisées comme ressource et comme l'expression de défis universels, permettant aux stagiaires d'adopter un autre regard sur leurs parcours personnels, afin de mieux partager leurs apprentissages.

17H15 : RENCONTRE AVEC DIANE BARAS, DIRECTRICE DU PROGRAMME POUR LES FILLES ET LA SCIENCE, FONDATION L'ORÉAL.

19H : VISITE DE L'EXPOSITION « IMAGES DES FEMMES », MUSÉE D'ORSAY.

12 MAI 2017

9H-12H30 MASTER CLASS

Matin, salle H202, 28 rue des Saints-Pères.

Déjeuner, Cafét 13 rue de l'Université.

Après-midi, salle H202, 28 rue des Saints-Pères

La matinée du vendredi sera conduite également à l'appui des méthodes du storytelling et de pleine conscience et visera, sur la base des notions et techniques travaillées au cours des deux jours précédents, et dans un va-et-vient entre projets individuels et défis communs, à doter les stagiaires d'une feuille de route pour atteindre leurs objectifs tout en œuvrant en faveur de l'égalité femme-hommes.

14H : PRÉSENTATION DE LA MISSION ÉGALITÉ DE SCIENCES PO PAR RÉGINE SERRA.

16H30 : ATELIER WOMANITY « QU'EST-CE QUE LE FÉMINISME ? » PAR AURÉLIE HARP, AUTEURE.

PROGRAMME DE LA VISITE DE LA DÉLÉGATION FAM À STRASBOURG

14 MAI 2017

16h55 : Départ du train de Gare de l'Est, **TGV 2443**.

20h : Diner avec **Francine Raveney**, Directrice de la communication d'Eurimage, restaurant tbc.

15 MAI 2017

10h : Rencontre avec **M. Max Gilbert**, Service des Relations avec les Organisations internationales et les États non-membres, pour une présentation générale sur le Conseil de l'Europe et sa politique envers les régions voisines (RDV à l'entrée principale du Palais de l'Europe).

11h : Présentation sur le travail du Conseil de l'Europe dans le domaine de l'Égalité hommes/femmes par **Carolina Lasen Diaz**, Cheffe de la Division de l'Égalité hommes/femmes, et **Emmanuel Baron**, Administrateur, Département de l'égalité et de la dignité humaine.

12h - 13h : Déjeuner libre.

13h : Rencontre avec **Mariya Gabriel**, Députée européenne, membre de la Délégation pour les relations avec les pays du Maghreb et l'Union du Maghreb arabe, membre de la Commission des droits de la femme et de l'égalité des genres.

14h : Rencontre avec **Marc Tarabella**, Député européen, membre de la Commission des droits de la femme et de l'égalité des genres.

15h : Rencontre avec **Maria Arena**, Députée européenne, membre de la Commission des droits de la femme et de l'égalité des genres.

16h : Rencontre avec **Edouard Martin**, Député européen, membre de la Commission des droits de la femme et de l'égalité des genres.

17h45 : Rendez-vous à la Gare de Strasbourg.

18h17 : Départ pour Paris à la Gare de Strasbourg, **TGV 2364**.

QUELQUES MOTS SUR LES INSTITUTIONS VISITÉES

Le Parlement européen

Le Parlement européen est l'organe législatif de l'Union européenne. Il élabore le droit européen avec le Conseil des ministres à partir des propositions législatives de la Commission européenne. Il gère également le budget de l'Union et exerce un contrôle politique sur les autres institutions de l'Union : il peut, par exemple, censurer la Commission dont il élit le Président. Elu au suffrage universel direct depuis 1976, le Parlement européen est la seule institution internationale dont les membres sont choisis de la sorte.

Le Parlement européen s'engage également dans la protection des droits de l'homme, en décernant chaque année le prix Sakharov pour la liberté de l'esprit. En 2014, ce prix a récompensé le médecin gynécologue Denis Mukwege pour son engagement dans la protection des droits des femmes victimes de viols de guerre en République Démocratique du Congo.

Le Conseil de l'Europe

Créé en 1949 par le traité de Londres, le Conseil de l'Europe est la plus ancienne organisation intergouvernementale européenne. Composé de 47 États membres, dont les 28 de l'Union européenne, il garantit le respect des droits de l'homme et des valeurs démocratiques, favorise l'émergence d'une identité culturelle européenne dans toute sa diversité, et réfléchit à des solutions aux problèmes touchant les sociétés européennes. La Cour européenne des droits de l'homme, qui assure le respect des droits protégés par la Convention européenne de sauvegarde des droits et des libertés fondamentales de 1950, est l'une de ses institutions les plus importantes. Le Conseil de l'Europe siège au Palais de l'Europe.

INFORMATIONS ET SITES UTILES À STRASBOURG

www.coe.int/T/CONGRESS/SESSIONS/INSCRIPTIONS/SERVICES_FR.ASP

carto.strasbourg.eu/Home

coe.int/T/CONGRESS/SESSIONS/INSCRIPTION/SOURCE/BUS-MAP.PDF

otstrasbourg.fr/fr/FR

Navette de bus : Gare/Palais de l'Europe

Durant les sessions du Congrès du Conseil de l'Europe, **une navette de bus CTS** est mise à la disposition des participants et des membres du Congrès.

Durée du trajet : 20 min. environ

Le terminus de la navette s'effectue à l'arrêt **allée Spach**.

SEMAINE 2 : DU 16 AU 19 MAI 2017

16 MAI 2017

ATELIER SCIENCE POLITIQUE

Le genre et la politique : l'égalité femmes-hommes est politique et a du sens en politique.

*Salle RDC CEVIPOF, 90 rue de l'Université,
Déjeuner, salle Percheron, CEVIPOF, 90 rue de l'Université.*

Que signifie affirmer que l'égalité femmes-hommes est politique ?

Le slogan « le privé/le personnel est politique » porte une double affirmation. D'une part, il souligne la nécessité de démocratiser la sphère dite privée en y appliquant le principe d'égalité, par exemple en luttant contre les violences au sein de la famille. D'autre part, la persistance des inégalités dans la famille (répartition des tâches ménagères et domestiques en particulier) est analysée comme un nœud essentiel à dénouer pour porter l'égalité dans la sphère publique (professionnelle et politique).

Au-delà de l'apparent consensus sur ce principe, il sera intéressant d'examiner la manière dont les partis politiques portent des conceptions différentes de l'égalité femmes-hommes. Nous regardons pour cela en particulier les programmes des partis politiques à l'élection présidentielle 2012.

Après avoir analysé la centralité de la déconstruction des rapports de pouvoir pour penser et porter l'égalité entre les sexes, nous en viendrons à aborder la question du rapport au pouvoir.

Si la parité n'est ni un luxe ni un gadget, mais une « idée en action » portant l'égalité femmes-hommes, c'est parce que l'exclusion des femmes du pouvoir (potestas) est, à la fois, le fondement et la résultante de leur assignation historique et philosophique à une nature incompatible avec la puissance et la capacité (potentia) politique.

Nous aborderons l'horizon d'une démocratie paritaire dans sa dimension internationale et dans ses expressions locales, à travers la mise en œuvre de quotas électoraux nationaux imposant ou favorisant une répartition sexuée égale des candidatures ou des sièges.

9H30 - 12H30 : RENCONTRES

9H30 : Claire Guiraud, secrétaire générale du Haut Conseil à l'Égalité femmes-hommes, et Marie-Annick Bourdin, commissaire aux affaires internationales et européennes, instance consultative auprès du Premier Ministre.

- la présentation d'usage de ce qu'est cette instance originale dans le paysage de l'égalité femmes-hommes en France mais pas seulement, car les instances nationales consultatives indépendantes dédiées à l'égalité femmes-hommes sont très rares encore à l'échelle européenne ou internationale, et son référentiel (« manière dont est portée l'égalité femmes-hommes ») ;
- un focus sur quelques-uns de ces travaux ou activités ;
- l'activité de la commission affaires européennes et internationales.

11h - Armelle Danet, co-présidente d'Elles aussi, association pluraliste pour la parité dans les instances élues.

14H - 17H30 ATELIER ACADÉMIQUE

Intervenantes :

- Réjane Sénac, politiste, CNRS, CEVIPOF-PRESAGE, Sciences Po.
- Rainbow Murray, Associate Professor in Politics à l'Université de Londres Queen Mary, chercheure associée au CEVIPOF.

Sujets abordés :

- « Le privé est politique ».
- L'égalité femmes-hommes est consensuelle, transpartisane ?
- Des rapports de pouvoir au rapport au pouvoir.
- Parité et quotas : revendication internationale et stratégies nationales face à l'émergence internationale du référentiel paritaire ;
- Articulation entre la parité politique et économique : articulation entre hard law et soft law, lois et bonnes pratiques ;
- Le « genre » et le travail parlementaire : représentation descriptive/substantive et symbolique.

17 MAI 2017

ATELIER ÉCONOMIE

Des inégalités à la discrimination salariale : les femmes et les hommes face au marché du travail.

Salle Albert Sorel, 27 rue Saint-Guillaume (toute la journée avec déjeuner).

9H30 - 11H30 : Intervention du Service des Droits des Femmes et Égalité femmes-hommes, Direction Générale de la Cohésion Sociale.

12H - 13H : **Brigitte Grésy**, Secrétaire Générale du Conseil supérieur de l'égalité professionnelle entre les femmes et les hommes.

13H - 14H : Déjeuner en présence de **Brigitte Grésy et Hélène Périvier**.

14H - 17H : **Hélène Périvier**, économiste OFCE, directrice de PRESAGE.

Les inégalités socio-économiques entre les femmes et les hommes s'observent dans tous les pays. En Europe comme dans les pays du sud de la Méditerranée, la situation économique et sociale des femmes est en moyenne moins favorable que celle des hommes. En revanche, l'ampleur et la forme que prennent ces inégalités varient selon les zones géographiques étudiées. Les contextes économique, sociale et politique façonnent ces inégalités de sexes.

L'objet de cet atelier sera de mettre en lumière les invariants des inégalités de sexes et les spécificités propres aux deux zones géographiques. Comment expliquer la persistance de ces inégalités y compris dans des contextes économiques, politiques différents ? Comment ces inégalités ont évolué au cours du temps ? Comment les politiques publiques peuvent permettre de réduire les inégalités de sexes observées sur le marché du travail ? Le fonctionnement du marché du travail fera l'objet d'une attention particulière : les écarts salariaux sont les formes les plus visibles d'inégalités sur le marché du travail, mais les inégalités substantielles en matière d'embauche, de promotion, des caractéristiques de l'emploi, des taux de chômage et d'activité sont des processus qui conduisent à ces écarts, combinés à des processus discriminatoires ils freinent les possibilités d'émancipation des femmes.

Sujets abordés :

- Les différentes formes d'inégalités professionnelles et leur évolution au cours du temps.
- Comment comprendre et mesurer ces inégalités professionnelles : du plafond de verre à la discrimination salariale
- Les pays du sud de la Méditerranée : comment penser l'émancipation économique des femmes dans ce contexte particulier.
- De l'efficacité des politiques d'égalité en Europe ?

18H : Présentation de l'ouvrage « **Féministes du monde arabe** » en présence de l'auteure, **Charlotte Bienaimé**, journaliste, France Culture, suivi par un cocktail.

18 MAI 2017

ATELIER DROIT

L'égalité, la non-discrimination et le droit dans la sphère de l'emploi.

Salle H201, 28 rue des Saints-Pères.

Déjeuner, Cafét 13 rue de l'Université.

10H - 17H : Marie-Mercat-Bruns, maître de conférences en droit privé, HDR au Conservatoire National des Arts et Métiers (CNAM DISST École Management et Société), Professeure affiliée à l'École de droit de Sciences Po.

Intervenants dans la journée :

- **Pierre Lenel**, chercheur sociologue.
- **Katell Berthou**, Senior Legal Counsel, Employment Law, Droit de l'Emploi chez Google France.

Sous l'impulsion des normes internationales sur les droits fondamentaux et le développement des normes européennes, l'égalité et la non discrimination fondée sur le sexe sont devenues des règles incontournables dans la sphère professionnelle. Lutter contre les stéréotypes, égalité salariale, ségrégation sexuée des métiers, parentalité, discrimination indirecte, intersectionnalité autant de thèmes que la loi peut saisir désormais et que la jurisprudence illustre dans des contextes d'activités professionnelles très diverses. Cet atelier cherche à montrer comment les concepts d'égalité et de non discrimination évoluent, se complètent et s'articulent avec le développement de « soft law » dans l'entreprise sur la diversité et la prévention du harcèlement sexuel.

ATELIER ACADÉMIQUE

À travers des cas pratiques et des réflexions comparées sur des controverses juridiques actuelles concernant l'action groupée (class action), les codes vestimentaires, les préjugés implicites et les discriminations collectives dans les conventions collectives, l'atelier se confrontera à la mise en oeuvre du droit de la non discrimination et de l'égalité, le jeu de la preuve et la compréhension de la dialectique du droit du travail, présente à la fois dans les systèmes de droit codifié et de common law.

17H : Rencontre avec Valérie Douchez, Conseillère responsable du secrétariat de la délégation aux droits des femmes au Sénat.

19 MAI 2017

ATELIER

Genre et Empowerment des femmes en Afrique du Nord et au Moyen-Orient.

Salle Sorel, 27 rue Saint-Guillaume (toute la journée avec déjeuner).

10H - 16H30 : Elisabeth Marteu, Chercheuse sur le Moyen-Orient, Institut International d'Études Stratégiques (IISS) et Nordine Drici, Directeur, ND Consultance - Droits de l'Homme.

Comment penser l'égalité femmes-hommes et l'empowerment des femmes dans la région Afrique du Nord, Moyen-Orient ?

Sous l'effet de la circulation internationale des normes de genre et de la mobilisation des mouvements de femmes, la question de l'égalité et des rapports sociaux de sexe s'est rapidement articulée à une réflexion sur les outils d'émancipation (ou d'empowerment) des femmes. Le genre s'est alors imposé comme une catégorie d'analyse, autant que comme un outil global d'intervention publique. Un débat tant scientifique que politique a émergé sur la définition et la mise en œuvre des politiques d'empowerment, notamment dans les pays d'Afrique du Nord et du Moyen-Orient au regard de l'imposition de projets internationaux de développement ou de droits de l'homme.

L'objectif de cet atelier est de fournir des clés de compréhension des rapports de genre dans la région ANMO et des multiples voies/voix d'empowerment des femmes. La thématique sera abordée sous l'angle des droits individuels et collectifs, de la participation politique, et du féminisme en tant que mouvement social et épistémologie politique de l'égalité femmes-hommes. La discussion s'appuiera sur une réflexion théorique et sur des études de cas de différents pays de la région.

Sujets abordés :

- Les droits civils et politiques des femmes au Maghreb et au Moyen-Orient : des droits à l'épreuve (normes internationales contraignantes et non contraignantes, participation politique des femmes aux processus électoraux).
- La place des femmes en politique, dans les luttes nationales et les mouvements révolutionnaires dans la région ANMO.
- Les modes de circulation transnationale des notions de « féminisme », d'« empowerment » et de « genre » et leurs appropriations par les gouvernements et les sociétés civiles dans la région ANMO.
- Associations et mouvements de femmes/mouvements féministes dans la région ANMO.

17H : Cérémonie de clôture et remise des certificats, salle Leroy Baulieu, 27 rue Saint-Guillaume.

BIBLIOGRAPHIE SÉLECTIVE

ATELIER ÉCONOMIE

- Françoise MILEWSKI et Hélène PÉRIVIER, *Travail des femmes et inégalités*, numéro spécial de la Revue de l'OFCE n° 90, juillet 2004.
- Eleanor ABDELLA DOUMATO and Marsha PRIPSTEIN POSUSNEY, editor. *Women and globalization in the Arab Middle East: gender, economy, and society*. United Kingdom: Lynne Rienner Publishers, 2003.
- Ragui ASSAAD, editor. *The Egyptian labour market revisited*, The American University in Cairo Press, economic research forum edition, 2009.
- Ismail SIRAGELDIN, editor. *Human Capital: Population Economics in the Middle East*. American University in Cairo Press, September, 2002.
- Brigitte GRÉSY, *La vie en rose*, Éditions Albin Michel.

ATELIER SCIENCE POLITIQUE

- Karen CELIS, Sarah CHILDS (dir.), *Gender, conservatism and political representation*, ECPR Press, 2014.
- Susan FRANCESCHET, Mona Lena KROOK and Jennifer M. PISCOPO (ed.), *The impact of gender quotas*, Oxford, Oxford University Press, 2012.
- Rainbow MURRAY (ed.), *Cracking the Highest Glass Ceiling: a global comparison of women's campaigns for executive office*, Praeger, 2010.
- Rainbow MURRAY, « *Quotas, Citizens, and Norms of Representation* », *Politics & Gender*, 9(3), 2013, p. 304-309.
- Françoise MILEWSKI, Réjane SÉNAC, « *Gender equality: a European challenge at the crossroads of economics, law and politics* », *Revue de l'OFCE, Débats et politiques*, « *Reforming Europe* », n°134, 2014, p. 189-200.
- Réjane SÉNAC-SLAWINSKI, *La parité*, Paris, PUF, « *Que sais-je ?* », 2008, n°3795.
- Site **quotaproject.org** : Global Database of Quotas for Women.

ATELIER DROIT

- MERCAT-BRUNS, Marie. *Discrimination at Work: Comparing European, French, and American Law*. Oakland: University of California Press, 2016. Version papier ou numérique à télécharger gratuitement : <http://dx.doi.org/10.1525/luminos.11>.
- M. MERCAT-BRUNS, *La Cour Suprême américaine face au code vestimentaire de l'entreprise*, RDT 2016, p.117.
- M. MERCAT-BRUNS, *Discriminations en droit du travail : dialogue avec la doctrine américaine*, Dalloz A droit ouvert 2013.
- M. MERCAT-BRUNS, *Les discriminations multiples et l'identité au travail au croisement des questions de l'égalité et des libertés*, RDT 2015, p.28.
- *Les discriminations entre les femmes et les hommes* (Dir. F. MILEWSKI, H. PÉRIVIER) FNSP 2011 (tout l'ouvrage collectif).
- M. MERCAT-BRUNS, *Discrimination fondée sur le sexe aux États-Unis: une notion juridique sous tensions, Travail, genre et sociétés*, n°28/2012, p. 63.
- M. MERCAT-BRUNS, L. CLUZEL, *Étude comparative de la jurisprudence du Conseil d'État et de la Cour de cassation*, étude proposée à la Halde (La Documentation française, 2011).
- *Les usages de la diversité*, Raisons politiques, n°35, 2009 (dir. L. BERENI & A. JAUNAIT).

ATELIER GENRE ET EMPOWERMENT DES FEMMES EN AFRIQUE DU NORD ET AU MOYEN-ORIENT

- Nadjé al Ali, Nicola Pratt (ed.), *Women and War in the Middle East: Transnational Perspectives*, Zeb Books, 2009.
- Elisabeth Marteu, « *Des usages de l'empowerment, du genre et féminisme dans les associations de femmes bédouines du Néguev* », *Cultures et Conflits*, n83, automne 2011, p.57-77.
- Suad Joseph, Susan Slyomovics (ed.), *Women and Power in the Middle East*, University of Pennsylvania Press, 2000.
- Fatima Mernissi, *Beyond the Veil: Male-Female Dynamics in Modern Muslim Society*, 2nd Edition, Indiana University Press, 1987.
- ONU Femmes, *Rapport sur le Progrès des femmes dans le monde 2015-2016 : Transformer les économies, réaliser les droits*, 2015. [Lien \(PDF\)](#)
- ONU FEMMES, PNUD, *Guide pour les organismes de gestion des élections en matière de promotion de l'égalité de genre et de participation des femmes*, 2015. [Lien \(PDF\)](#)
- International Institute for Democracy and Electoral Assistance (IDEA), *A framework for developing gender policies for political parties*, septembre 2016. [Lien](#)
- OSCE/ODHIR, *Handbook on promoting Women's Participation in Political Parties*, juillet 2014. <http://www.osce.org/odihhr/120877>

NUMÉROS UTILES

Standard de Sciences Po : (+33) 01 45 49 50 50

AMBASSADES EN FRANCE :

Ambassade du Maroc : (+33) 01 45 20 69 35

Mission de Palestine : 01 48 28 66 00

Ambassade Tunisie : 01 45 55 95 98

Ambassade du Liban : 01.40.67.75.75

Ambassade de Turquie : 01 53 92 71 11

Ambassade d'Égypte : 01 53 67 88 30

Ambassade d'Algérie : 01 53 93 20 20

Ambassade de Jordanie : 01 55 62 00 00

URGENCES :

Numéro d'urgence Européen : 112

Samu : 15

Police : 17

Pompiers : 18

SCIENCES PO :

Caterina Sabbatini Clec'h : 00 33 6 27 52 40 58

Manuella Pinelli : 00 33 6 34 05 18 87

HÔTEL PARIS :

Citadines Saint Germain des Prés,

Adresse : 53 ter, rue des Grands Augustins, 75006 Paris.

Téléphone : 01 44 07 70 00

HÔTEL STRASBOURG :

Citadines Kléber,

Adresse : 54, rue du jeu des Enfants, 67000 Strasbourg.

Téléphone : 03 90 22 47 00

